



2nde mission ICE MEMORY, Illimani (Bolivie)

**ANNÉE 2
LA MONTÉE EN ALTITUDE**



11
projets soutenus dont
2 d'envergure internationale

37
bourses étudiantes

17
fondations & entreprises
mécènes

+ de
200
donateurs particuliers

1
fondation sous égide

1 120 000 €
de dons et
promesses de dons

SOMMAIRE

- 4 Merci
- 5 Notre mission
- 6 Le mot des présidents
- 7 Les temps forts
- 9 Presse
- 10 Levée de fonds
- 11 Les projets
- 22 Soutenir la fondation

NOS PARTENAIRES FONDATEURS



MERCI

Nous tenons à remercier très sincèrement tous nos partenaires pour leur engagement et leur confiance.

Confiance de nos partenaires fondateurs, tout d'abord : l'Université Grenoble Alpes, le CHU Grenoble Alpes, la Banque Populaire Auvergne Rhône Alpes, bioMérieux et Orange sont toujours très engagés à nos côtés et s'investissent pleinement dans nos réflexions stratégiques ;

Confiance de nos partenaires mécènes, ensuite : entreprises ou particuliers, ils croient en nos projets et les soutiennent activement de manière très opérationnelle ;

Confiance de nos partenaires académiques, nationaux et internationaux, enfin : sans eux, aucun projet ambitieux ne serait possible.

NOS MÉCÈNES



NOS PARTENAIRES ACADÉMIQUES



NOTRE MISSION

Aujourd'hui, que peut porter et apporter une fondation comme la Fondation Université Grenoble Alpes ?

Notre Fondation possède un ADN unique. Qui n'existe pas ailleurs. Parce qu'il se fonde sur **une terre historique de sciences et de recherche**. Une terre qui abrite un vivier rare de femmes et d'hommes scientifiques, innovateurs, pionniers et explorateurs.

La Fondation Université Grenoble Alpes rassemble ces forces inédites **pour un futur vivant et humaniste**. Elle connecte les imaginaires, les ambitions et les expériences.

Elle déclenche les rencontres, elle impulse des liens entre une idée, des hommes et des entreprises. Elle noue et met en œuvre des partenariats de mécénat pour des projets d'intérêt général.

Nous, Fondation Université Grenoble Alpes, **facilitons le chemin d'une idée jusqu'à sa réalisation avec nos mécènes**.

Cette idée, nous la portons et la défendons.

Parce que ce n'est jamais n'importe quelle idée. Cette idée peut naître ici, à Grenoble, et se réaliser à l'autre bout du monde, ou au-dessus de notre tête, dans l'espace. Cette idée, nous avons l'intime conviction qu'elle participera fondamentalement aux transformations du 21^{ème} siècle. A l'histoire. A notre histoire.

C'est pour ces idées que nous existons.

Connecting explorers and leaders

LE MOT DES PRÉSIDENTS



Patrick Lévy

*Président de la Fondation
Université Grenoble Alpes*

La Fondation devient Fondation Université Grenoble Alpes

Ce deuxième exercice de la Fondation Université Grenoble Alpes lui a permis de confirmer son rôle, celui d'impulser des liens entre des idées et des individus, celui d'accompagner leur réalisation et de les rendre visibles, et ceci dans son nouveau périmètre de l'Université Grenoble Alpes.

Nos projets ont pris de la hauteur, dans tous les sens du terme !

La première opération de forage ICE MEMORY s'est déroulée avec succès sur le Mont-Blanc, le Centre Spatial Universitaire a finalisé son premier prototype de nanosatellite, nous avons soutenu des étudiants de plus de 17 nationalités !

La Fondation tisse des liens forts sur le territoire entre le monde académique grenoblois et les entreprises. La collaboration avec nos partenaires mécènes s'est enrichie et a déclenché de formidables rencontres entre nos étudiants, nos chercheurs et des professionnels en entreprises.

Ils partagent une vision d'un futur ouvert et humaniste et mettent en commun de l'enthousiasme et de la science.

11 projets soutenus et 1,12 millions d'euros levés : c'est grâce à nos mécènes que chacun de nos projets a pu se concrétiser et je tiens à les remercier chaleureusement.

C'est pour tout cela que nous avons nommé cette deuxième année « **La montée en altitude** ».



Lise Dumasy

*Présidente de
l'Université Grenoble Alpes*

La Fondation comme accélérateur de la réussite

La coopération entre l'Université et les entreprises est clé pour que nos formations soient adaptées, et que notre recherche nourrisse les évolutions sociétales. La Fondation est un des vecteurs clé dans la création et l'animation de ces partenariats.

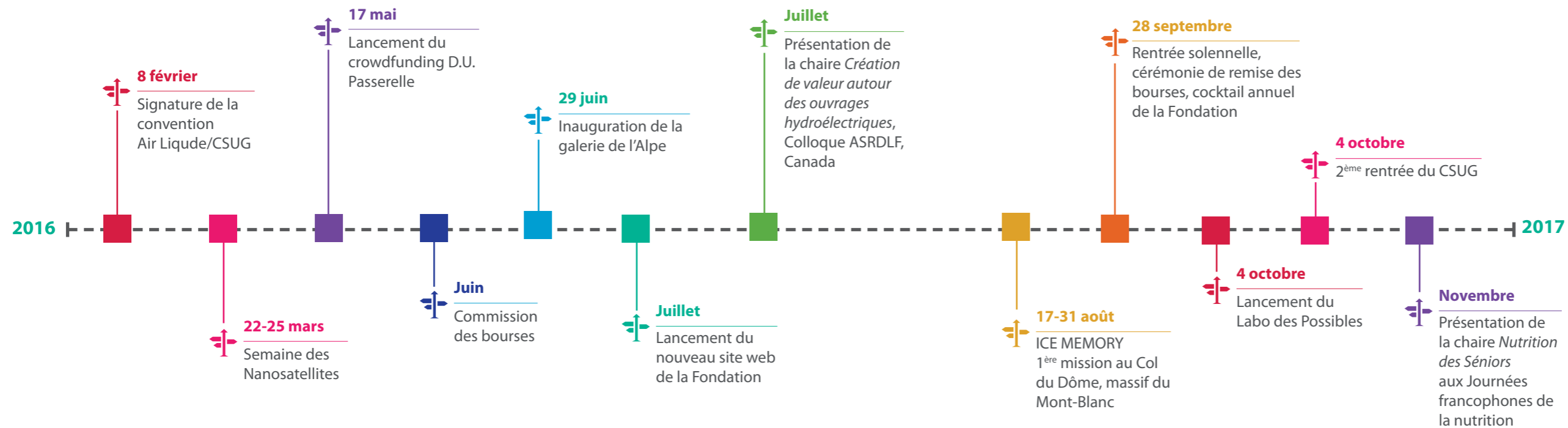
La réussite étudiante est un enjeu majeur de l'Université Grenoble Alpes. La Fondation favorise le développement des compétences opérationnelles de nos étudiants en leur permettant de travailler avec des professionnels du monde industriel. Ils développent ainsi leur employabilité pour s'engager dans des secteurs d'avenir et générateurs d'emplois, notamment au sein du Centre Spatial Universitaire.

Notre ambition pour la recherche à l'UGA est sa contribution aux grands enjeux sociétaux. Le soutien de mécènes, pionniers dans leur domaine, nous encourage à rester ambitieux dans ses objectifs et au plus haut niveau dans sa réalisation.

Enfin, en soutenant les étudiants aujourd'hui, via le programme de bourses, la Fondation contribue à la réalisation de projets remarquables, par exemple, la poursuite d'études pour des étudiants réfugiés ayant interrompu leurs études à cause de la guerre dans leur pays.

Nous remercions l'ensemble des mécènes, entreprises et particuliers, qui ont soutenu nos projets en 2016.

LES TEMPS FORTS 2016



+ DE 250 ÉTUDIANTS SOUTENUS PAR LA FONDATION À TRAVERS SES PROJETS

- Bourses étudiantes (37)
- CSUG (155)
- DU Passerelle Réfugiés (35)
- Projet Terra (3)
- Labo des Possibles (25)



Le Centre Spatial Universitaire de Grenoble, créé en 2015, continue de monter en puissance, avec notamment le développement de projets innovants et pointus, liés à la météorologie de l'espace et à la communication quantique. Le CSUG parvient à employer efficacement les nombreux atouts de la région grenobloise, et contribue à former une génération d'étudiants motivés par le spatial. Je suis ravi des accomplissements réalisés et félicite l'équipe dirigeante qui a su transformer l'essai avec brio, professionnalisme et dynamisme. Très bonne continuation au CSUG.

Olivier Witasse
Responsable scientifique de la mission « Jupiter Icy Moon Explorer »,
Agence Spatiale Européenne
membre du conseil d'orientation stratégique (CSUG)



La Commission nationale française pour l'UNESCO a souhaité apporter son plein soutien à l'initiative ICE MEMORY et a accordé son patronage. En effet, nous ne pouvons qu'encourager un projet qui participe à la préservation de notre patrimoine naturel pour les générations futures.

Daniel Janicot,
Président de la Commission nationale
française pour l'UNESCO

PRESSE

La Fondation contribue au rayonnement du site scientifique grenoblois. Nous sommes très fiers de nos partenariats de mécénat qui rendent possibles nos initiatives et tenons à les rendre visibles.

En 2016, la presse régionale, nationale et internationale a largement relayé nos actions.

+ DE
300 ARTICLES DE PRESSE

En France : AFP, Le Parisien, Le Monde, Le Figaro, La Croix, L'Express, Le Point, Le JDD, Ouest France, France Soir, Montagnes Magazine, etc.
A l'étranger : The Guardian, La Razon, Torino Repubblica, La Stampa, The Times of India, National Geographic, etc.

+ DE
20 REPORTAGES TELE

Dont BBC, RAI, ARTE Xenus, les journaux télévisés de TF1, France 2 et France 3, TV5 Monde, BFMTV, France 24, TéléGrenoble, France TV Info, etc.

+ DE
20 REPORTAGES RADIO

Dont France Inter, Europe 1, France Info, France Bleu Isère, RCF, RMC, Ici Radio Canada, Deutschland Radio Kultur, RFI, RTS, etc.

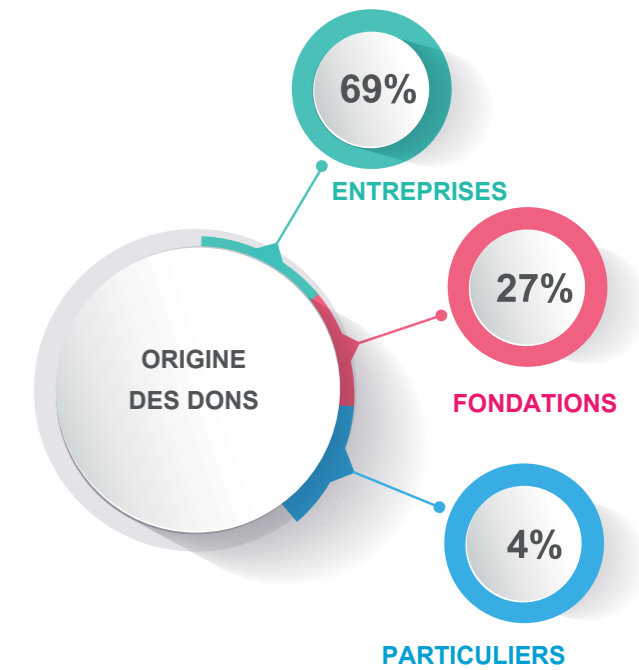
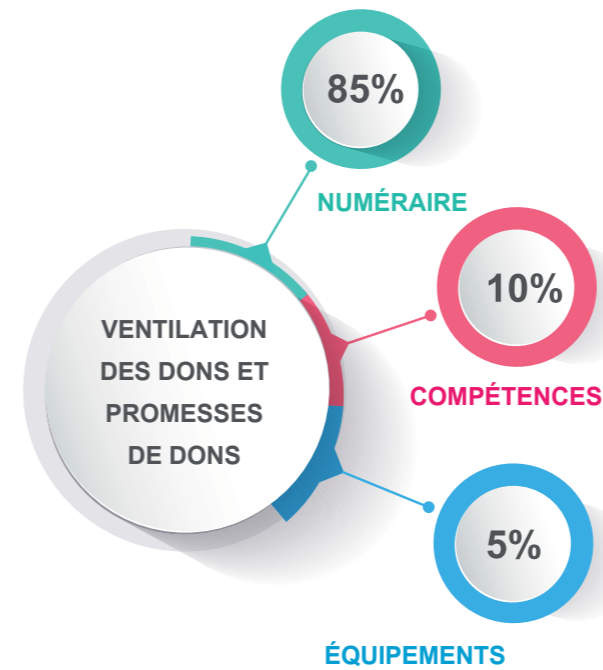
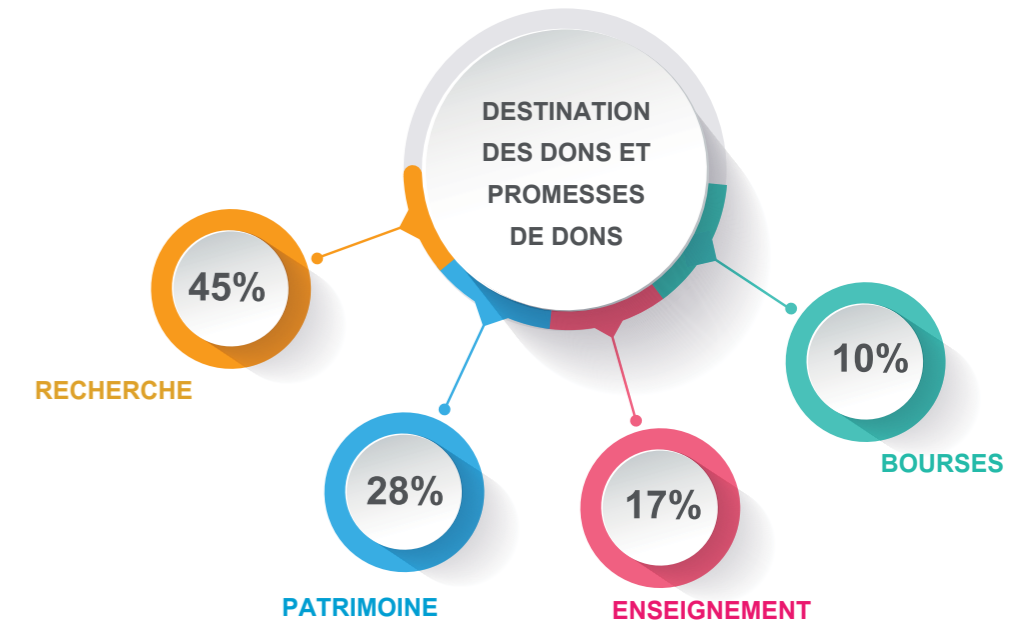


LEVÉE DE FONDS

1 120 000€
DE DONNS ET
PROMESSES DE DONNS
EN 2016

LES DONNS SONT
TOUS FLECHÉS SUR
DES PROJETS

2 095 000€
TOTAL CUMULÉ
DEPUIS LA CRÉATION
DE LA FONDATION*



*hors programme pluri-annuel

A vibrant green aurora borealis (Northern Lights) is captured over a dark landscape at night. The lights form a large, glowing arch in the sky, with some vertical streaks and wisps of light. The background is a deep, dark green, and the foreground shows the dark silhouette of a lake and distant land.

LES PROJETS

- 14 ICE MEMORY
- 17 Centre Spatial Universitaire de Grenoble
- 20 Les bourses
- 21 DU Passerelle pour étudiants réfugiés
- 22 Autres

ICE MEMORY



Collecter des carottes de glace des glaciers en péril à cause du changement climatique et les stocker en Antarctique pour les scientifiques des générations futures : tel est l'objectif d'ICE MEMORY, programme international de sauvegarde de la mémoire des glaciers.

UN PROGRAMME SCIENTIFIQUE INTERNATIONAL POUR CONSERVER LA MÉMOIRE DU CLIMAT

La plupart des glaciers se réchauffent, reculent et vont disparaître dans les années et décennies à venir en raison du changement climatique. Or, les glaciers contiennent l'enregistrement du climat et de l'environnement des principales régions mondiales. Les développements futurs des sciences et des technologies permettront de nouvelles recherches à partir de ces glaces afin de faire avancer la connaissance et contribuer aux progrès et bien-être de l'humanité.

Face à ce constat, des glaciologues français et italiens ont lancé le projet ICE MEMORY en 2015, sous l'égide de la Fondation Université Grenoble Alpes. L'objectif est de conserver des carottes glaciaires provenant de glaciers en danger et à forte valeur ajoutée scientifique, sélectionnés à travers le monde par la communauté scientifique internationale, afin d'assurer une couverture géographique et temporelle optimale.



Le Mont-Blanc, août 2016

Ces carottes patrimoine seront stockées dans une carothèque d'archives glaciaires à long terme pour permettre aux scientifiques des décennies et siècles à venir d'accéder à ces échantillons pour leurs recherches futures.

L'UNESCO À NOS CÔTÉS

La Commission nationale française de l'UNESCO a accordé son patronage à ICE MEMORY en 2016, marquant ainsi une volonté partagée de collaboration entre ICE MEMORY et l'UNESCO. En effet, l'UNESCO, compte tenu de son mandat pour promouvoir la Paix et le bien-être de l'humanité par la coopération scientifique internationale, souhaite soutenir ICE MEMORY.



Le site de carottage, Col du Dôme, août 2016

PREMIER FORAGE PATRIMOINE ICE MEMORY COL DU DÔME, MASSIF DU MONT-BLANC, AOÛT 2016

Cette opération scientifique inédite a mobilisé une équipe internationale de glaciologues et ingénieurs français, italiens, russes et américains, coordonnée par Patrick Ginot (IRD), dans le massif du Mont Blanc, sur le glacier du Col du Dôme, à 4300 m d'altitude. L'équipe a bivouaqué dans des tentes sur le site de carottage pendant deux semaines.

À 4 300 mètres d'altitude, les scientifiques ont ainsi réalisé des forages jusqu'au socle rocheux, pour prélever, mètre après mètre, les trois premières « carottes patrimoines » du projet ICE MEMORY, mesurant respectivement 126, 128 et 129 mètres.

UNE VISIBILITÉ INTERNATIONALE

PRESSE

Le projet ICE MEMORY et particulièrement l'opération Col du Dôme, a bénéficié d'une couverture presse mondiale :

- Le JDD, Le Parisien, Le Monde, Le Figaro, L'Express, Le Point, La Croix, L'Est Républicain, etc.
- BBC et The Guardian (Uk), National Geographic Italia, Torino Repubblica et La Stampa (Italie) The Times of India, La Razon et La Vanguardia (Espagne), Scientific American, etc.

L'opération a nécessité l'acheminement par hélicoptère de près d'une tonne d'équipement depuis Chamonix et près de 4 tonnes de glace ont été descendues.

Les carottes sont actuellement stockées à Grenoble, dans un entrepôt frigorifique. L'une d'entre elles sera analysée en laboratoire pour constituer une base de données disponible pour l'ensemble de la communauté scientifique mondiale.

Les deux autres seront acheminées par bateau, puis par véhicules à chenilles sur les hauts plateaux de l'Antarctique, probablement en 2020, pour être conservées à la base scientifique Concordia.

REPORTAGE TÉLÉ

Un 52 minutes, co-produit par la Fondation Université Grenoble Alpes et Wild Touch, association fondée par le réalisateur Luc Jacquet, est en cours de préparation.

PARTENAIRES ET MÉCÈNES

Sous l'égide de la Fondation Université Grenoble Alpes, ICE MEMORY fédère de nombreux partenaires : le CNRS, l'IRD, l'Université Grenoble Alpes, le Conseil national de la recherche italien, l'Université de Venise, ainsi que l'Institut Polaire Paul Emile Victor, le Programme italien de recherche en Antarctique (PNRA) pour ce qui concerne la base Concordia en Antarctique.



Le projet est cofinancé pour moitié par de l'apport en ressources humaines et en équipements des organismes scientifiques partenaires et pour moitié par du mécénat privé, via la Fondation Université Grenoble Alpes.

Merci aux entreprises, fondations et particuliers qui se sont mobilisés pour permettre cette aventure scientifique qui relève de la responsabilité collective de notre génération.



➔ Glacier Illimani, Bolivie

OPÉRATION ILLIMANI

La deuxième expédition du projet s'est déroulée en Bolivie, sur le glacier de l'Illimani (6 400 m), du 22 mai au 18 juin 2017, avec pour objectif de conserver 18 000 ans d'archives climatiques.

CENTRE SPATIAL UNIVERSITAIRE DE GRENOBLE

EXPÉRIMENTATION PÉDAGOGIQUE

Le Centre Spatial Universitaire de Grenoble (CSUG) fédère l'écosystème grenoblois autour des instrumentations spatiales miniaturisées et de l'exploitation de données spatiales afin de mieux servir la science et en préparant les étudiants aux métiers d'avenir du «New Space».

Le CSUG déploie une pédagogie originale à l'université : il offre une opportunité unique de former des jeunes à un secteur exigeant et prometteur dans la logique du «Learning by doing».

Le volet formation du CSUG, soutenu par la Fondation Université Grenoble Alpes, permet aux étudiants de tous les niveaux (IUT, Licences, Masters, Ingénieurs, doctorants) et de formations diverses de construire des nanosatellites.

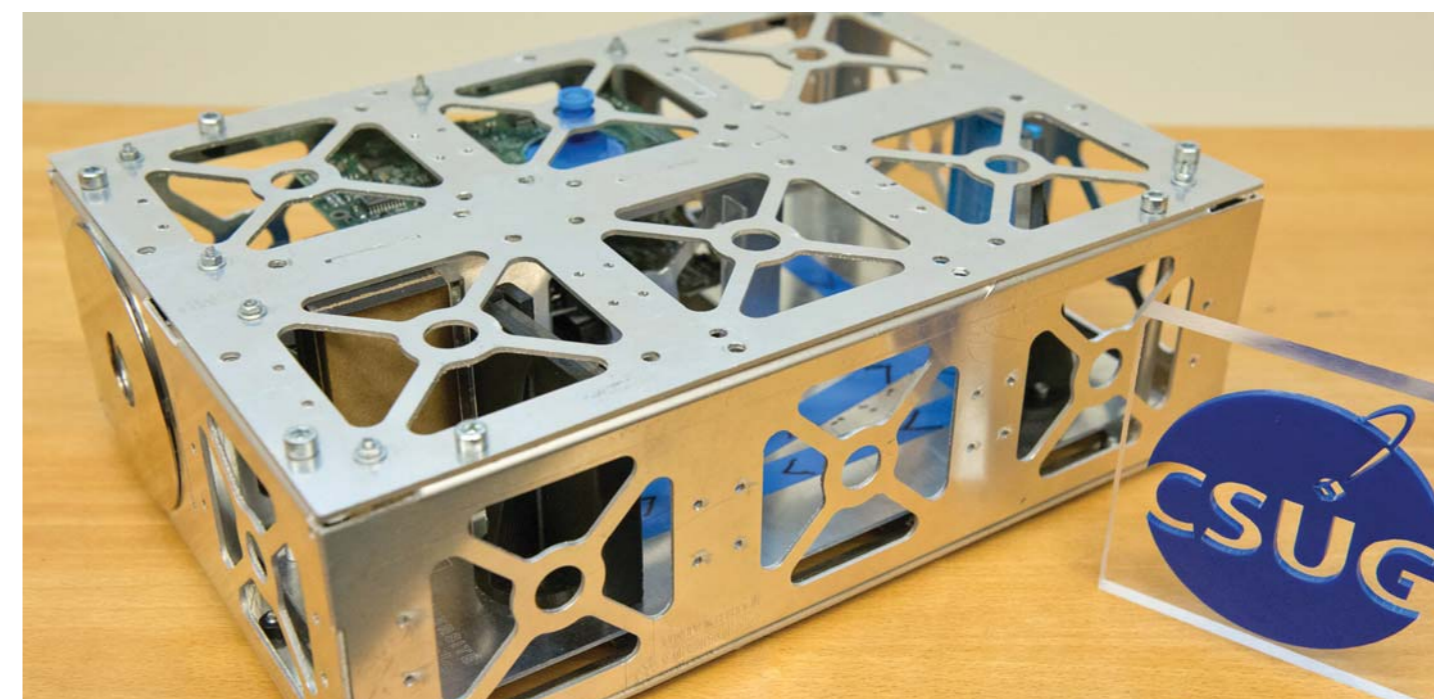
Ils travaillent en équipe interdisciplinaires, encadrés par des enseignants-chercheurs, experts d'entreprises et mécènes.

100 étudiants par an participent à cette élaboration de nanosatellites depuis la conception jusqu'aux tests avant lancement, ce qui leur permet de développer des compétences clés qui répondent aux besoins concrets des entreprises du spatial. Par ailleurs en termes d'employabilité, nous donnons des compétences «projets» de très haut niveau aux étudiants, compétences transposables à d'autres domaines.

Nous avons développé avec nos mécènes des formes de mécénat innovantes, mêlant dons en numéraire, en compétences et en équipements.

Sans Air Liquide Advanced Technologies, Teledyne-E2V et STMicroelectronics, nous n'aurions pas pu mener les projets conduits en 2016. Nous leur sommes très reconnaissants.

Pour poursuivre son développement, le CSUG et la Fondation sont à la recherche de nouveaux partenaires.



➔ Les étudiants ont réalisé en 2016 plusieurs maquettes de nanosatellites. Elles servent à définir l'instrument final qui sera envoyé dans l'espace.

LE CSUG EN CHIFFRES

1 ÉQUIPE PLURIDISCIPLINAIRE
composée de 9 personnes
= 5,5 ETP

1 SALLE CSUG
Centre de définition
de mission

15 ENCADRANTS

4 MISSIONS
ATISE, NANOB0B,
NANOCARB & AMICAL

+ DE

170 ÉTUDIANTS
issus de 15 formations différentes, dont
5 DUT / 5 MASTERS / 5 formations ingénieurs

3 MÉCÈNES
Air Liquide, Teledyne-E2V
STMicroelectronics

3 PARTENAIRES FONDATEURS
Grenoble INP, UGA, CNRS

4 PARTENAIRES ACADÉMIQUES
IQOQI (Autriche), ISAE-SUPAERO,
MIET, MSU (Russie)

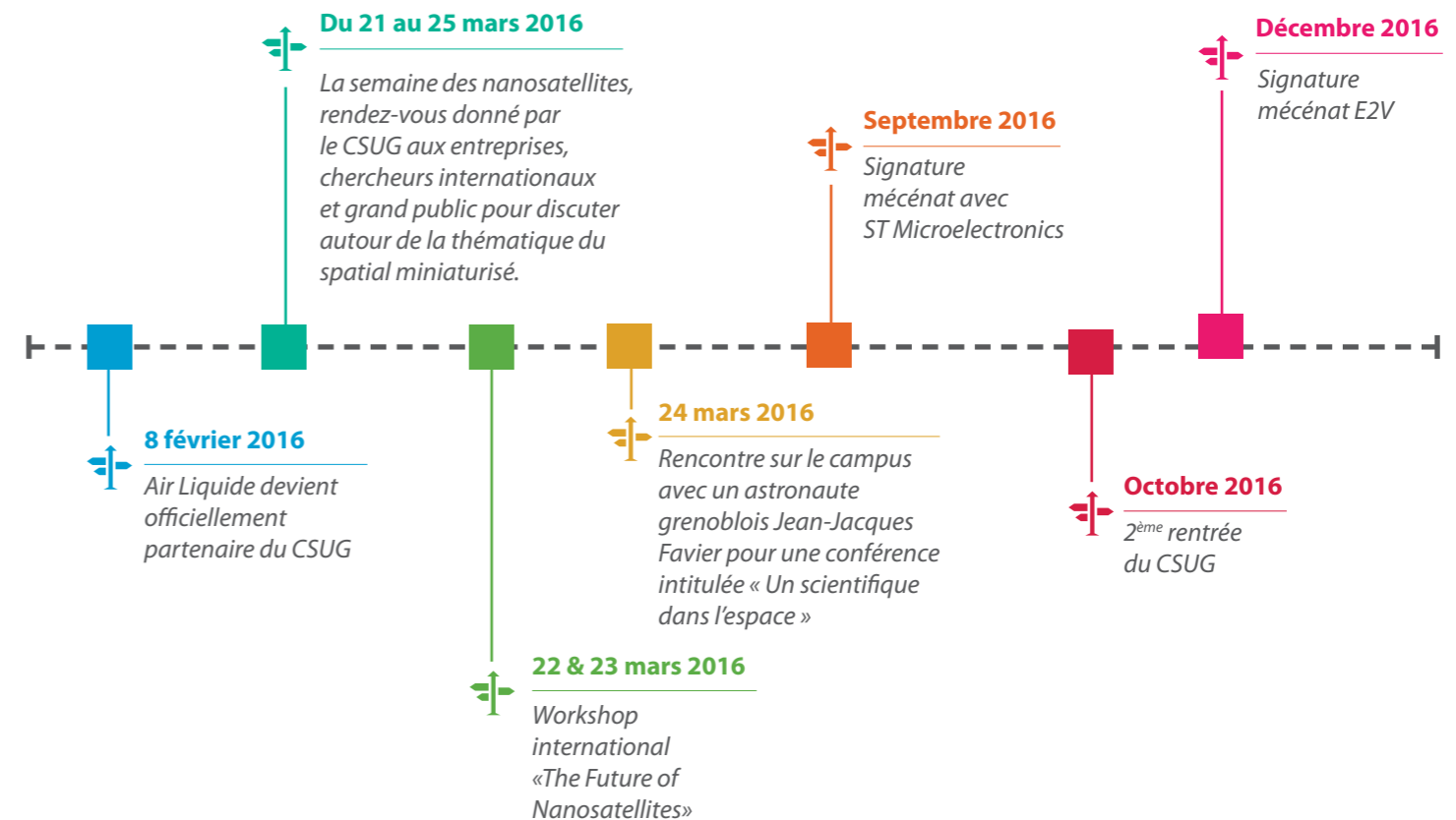
2 PARTENAIRES TECHNIQUES
Résolution Spectra Systems, Pyxalis

2 AGENCES PARTENAIRES
ESA
CNES



➔ Etudiants, enseignants-chercheurs et professionnels d'entreprises travaillent ensemble au sein du CSUG.

LE CSUG ET SES TEMPS FORTS



BOURSES

BOURSE « COUP DE POUCE »

Destinées aux étudiants sportifs de haut niveau et aux étudiants en situation de handicap, elle leur permet de réaliser un projet : participation à une compétition, stage à l'étranger, ...

A la rentrée 2016, 10 bourses « Coup de pouce » d'un montant de 4000€ ont été attribuées.



« L'obtention de la Bourse Coup de Pouce a été un soutien important, savoir que d'autres personnes croient en mon projet m'a beaucoup aidé mentalement. La bourse permet aujourd'hui de subvenir aux frais des auditions d'entrée en grandes écoles (européennes et internationales). La bourse me permet également de tenter 3 auditions cette année, qui je l'espère me permettront d'accéder à une carrière de danseur.

Balthazar Sibieude
Danseur, boursier «coup de pouce»

BOURSE « BIO HC »

En 2016, 9 bourses de 4000€, financées grâce au soutien de bioMérieux, ont permis aux meilleurs étudiants de la filière BioHealth Computing de poursuivre leurs études dans un environnement international.

BOURSE « EXCELLENCE MASTER UGA »

En 2016, elle s'adressait à des étudiants étrangers, ayant candidaté en Master 2, répondant aux critères d'excellence et montrant une forte motivation pour poursuivre en thèse, grâce au soutien de l'Université, la Fondation UGA a remis des bourses de 5000€ à 18 étudiants venus de 17 pays différents.

37 BOURSES
ÉTUDIANTES

166 000€

25 CURSUS
REPRÉSENTÉS

27 ÉTUDIANTS
ÉTRANGERS

4 ÉTUDIANTS
EN SITUATION
DE HANDICAP

6 ÉTUDIANTS
SPORTIFS
DE HAUT NIVEAU

52/48% RÉPARTITION
ÉTUDIANTS/ÉTUDIANTES



« Etudiant en 1^{ère} année de kinésithérapie, mon double projet (études supérieures et sport de haut niveau) m'a été facilité par l'Université : aménagement des cours, accès aux installations sportives, souplesse pour les examens, etc. Etre lauréat de la bourse Coup de pouce m'a permis aussi d'avoir une aide financière pour mon quotidien d'étudiant : loyer, transport, etc.

Jordan Pothain
Nageur, boursier «coup de pouce»

D.U. PASSERELLE

Cette formation intensive a permis de donner à 16 étudiants réfugiés ou demandeurs d'asile, ayant dû interrompre leurs études dans leur pays, tous les prérequis langagiers, culturels et méthodologiques français nécessaires pour réintégrer un cursus d'études supérieures notamment au sein de l'Université Grenoble Alpes dès la rentrée 2016.

Cette initiative n'aurait pas pu voir le jour sans le lancement d'une campagne de financement participatif via la plateforme Kocoriko qui a permis de récolter plus de 12000 € auprès de 171 donateurs qui ont cru en notre projet. Le projet a également bénéficié d'un coup de pouce du fond de dotation de la Banque Populaire Auvergne Rhône Alpes.

PAYS D'ORIGINE

- SYRIE
- BENGHADESH
- IRAK
- IRAN
- RUSSIE
- ANGOLA

« Le DU Passerelle nous a aidé à apprendre le français, merci à la Fondation de nous avoir donné cette chance.

Chris, réfugiée syrienne,
étudiante en 1^{ère} année de musicologie

AUTRES PROJETS

LE LABO DES POSSIBLES®

Le Labo des Possibles® est l'atelier de conception innovante qui réunit les étudiants du master Management de l'innovation de Grenoble IAE durant 14 semaines en vue de la réalisation d'une étude d'innovation exploratoire selon la méthode design thinking. La mission de cette année est née d'un partenariat entre Promising et la Fondation UGA, avec le soutien et le partenariat de l'entreprise Findus France ainsi que la Chaire nutrition de l'UGA.

D'octobre 2016 à janvier 2017, 16 étudiants ont travaillé sur un sujet de société : contribuer à imaginer et à définir l'alimentation des seniors au XXIe siècle. Comment nourrir les seniors pour préserver leur autonomie et leur statut nutritionnel? Comment rendre dans les prochaines décennies et compte tenu des transitions en cours, cette population « heureuse et bien nourrie »? Le Labo des Possibles® offre au partenaire (entreprise, collectivité, organisme) qui souhaite explorer des pistes de recherche de solutions innovantes, un environnement pluridisciplinaire et une approche éprouvée.



4 étudiants présentent le résultat de leurs travaux

“ Le challenge qui nous a été confié m'a permis de travailler dans des équipes pluridisciplinaires, comme je le ferai dans le monde professionnel.

Julie, étudiante

TERRA NOSTRA, HABITAT PARTICIPATIF ET ÉCORESPONSABLE



Le prototype d'habitat participatif et écoresponsable est désormais installé à Grenoble ZAC Flaubert

Terra Nostra est un projet de prototype d'habitat participatif et écoresponsable, constitué principalement de bois et de terre. C'est aussi une pédagogie innovante : l'apprentissage par l'expérimentation au sein d'une équipe pluridisciplinaire composée d'étudiants, d'enseignants et de chercheurs, d'architectes, d'ingénieurs, de techniciens et de constructeurs.

La Fondation a alloué un financement dans le cadre d'un projet Coup de cœur à l'IUT 1 de Grenoble pour financer les stagiaires de licence professionnelle qui ont travaillé sur ce projet.

Exposée au quartier des Confluences à Lyon de juillet à septembre 2016, la maison est désormais installée à Grenoble, sur la ZAC Flaubert, le deuxième quartier écoresponsable de la ville.

SOUTENIR LA FONDATION

En faisant un don à la Fondation Université Grenoble Alpes, vous contribuez à :

- accélérer les transformations scientifiques et sociétales répondant aux défis de notre siècle;
- enrichir la formation de vos collaborateurs de demain et permettre à des jeunes de réaliser des projets d'études internationales ou des projets sportifs d'envergure;
- renforcer l'attractivité d'un territoire d'exception;
- valoriser votre image en associant votre nom à une institution reconnue parmi les meilleures en Europe, récemment sélectionnée à l'IDEX.

Le dispositif fiscal des fondations partenariales ouvre droit à des avantages fiscaux sur les dons (articles 200-1-a et 238 bis-1-a du Code général des impôts).

Ceux-ci peuvent se faire en numéraire, en nature ou en compétence :

- Les entreprises bénéficient d'une réduction d'impôt égale à 60% du montant des versements dans la limite de 5 pour mille du chiffre d'affaires.
- Les particuliers bénéficient d'une réduction d'impôts de 66% du don dans la limite de 20 % du revenu imposable.
- Les particuliers soumis à l'ISF bénéficient d'une déduction de 75 % du montant du don, dans la limite de 50 000 euros.

ENTREPRISES

60%

PARTICULIERS

66%

PARTICULIERS
SOUVIS A L'ISF

75%

Contacts :

Anne-Catherine Ohlmann + 33 (0)4 76 51 44 79
Nathalie Martino + 33 (0)4 76 63 59 74
Mélanie Santailler +33 (4) 76 63 59 76
email : fondation@univ-grenoble-alpes.fr

Pour donner :

En ligne : <https://don.fondation-uga.fr/soutenir>
Par courrier : Fondation Université Grenoble Alpes, B.P. 53, 38 041 Grenoble Cedex 9



Directrices de la publication : Anne-Catherine Ohlmann et Nathalie Martino
 Conception graphique : Céline Figueiredo

Le présent rapport est complété par un rapport de gestion et par le rapport du commissaire aux comptes, contenant le bilan, le compte de résultat, l'annexe, elle-même constituée d'un compte emploi ressources (CER) et de son annexe.



RAPPORT D'ACTIVITÉ 2016

Copyrights

© Sarah Del Ben / Wild Touch / Fondation UGA
 © Patrick Ginot / IRD
 © Balthazar Sibieude
 © Fotolia : © LiliWhite / © Colorlife / © nbrown0200 / © @nt /
 © sindret / © sdecoret

© François Henri
 © Stéphane Kempinaire / KMSP
 © Promising
 © Nathalie Martino / Fondation UGA
 © Bruno Jourdain

FONDATION UNIVERSITÉ GRENOBLE ALPES
 621 avenue Centrale
 38 400 Saint Martin d'Hères
 +33 (4) 76 63 59 76
<https://fondation.univ-grenoble-alpes.fr/>

