



RAPPORT D'ACTIVITÉ 2018

FONDATION
UNIVERSITÉ
Grenoble Alpes

ANNÉE 4 | À CIEL OUVERT

Remerciements aux mécènes

Nous remercions tous nos partenaires pour leur engagement et leur confiance.

NOS PARTENAIRES FONDATEURS



NOS MÉCÈNES

Grands mécènes (> 500 000 €)



Mécènes (entre 300 000 et 500 000 €)



Grands Donateurs (entre 150 000 et 300 000 €)



Anne Goube

Donateurs (< 150 000 €)



Le présent rapport est complété par un rapport de gestion et par le rapport du commissaire aux comptes, contenant le bilan, le compte de résultat, l'annexe, elle-même constituée d'un compte emploi ressources (CER) et de son annexe.

Directrices de publication :

Anne-Catherine Ohlmann
et Nathalie Martino

Conception graphique :

Direction de la Communication
de l'Université Grenoble Alpes

Réalisation & coordination :

Géraldine Fabre
et Mélanie Santailler

Photo de couverture :

UT4M, Thomas Vigliano.

Chiffres clés 2018

Merci!

1 751 382 €

DE DONS ET PROMESSES
DE DONS ENGAGÉS SUR 2018

5,6 millions d'€

DE DONS CUMULÉS AFFECTÉS AUX PROJETS DEPUIS
LA CRÉATION



43

MÉCÈNES
(Entreprises, fondations
et collectivités territoriales)



+ de 60

DONATEURS PARTICULIERS
EN 2018



13

PROJETS SOUTENUS



22

BOURSES ÉTUDIANTES
DISTRIBUÉES



2

FONDATEURS SOUS ÉGIDE

Mot du président

En à peine quatre années d'existence, la Fondation UGA a déjà convaincu 6 membres fondateurs et plus de 43 mécènes réussissant à lever 5,6 millions d'euros pour soutenir des projets originaux et souvent pionniers. Adossés prioritairement aux thématiques scientifiques stratégiques du site, ces projets sont l'expression des valeurs de la Fondation : l'ouverture par les rencontres qui les ont insufflés, l'humanisme par la générosité et l'inclusion qu'ils illustrent et l'audace dont ils font preuve. Des valeurs empreintes d'une éthique engagée et que la Fondation UGA partage avec tous ses partenaires.

Le cercle des membres fondateurs s'est ainsi élargi au cours de cette année 2018 avec l'arrivée d'Air Liquide, engagé à nos côtés avec l'Université Grenoble Alpes, le CHU Grenoble Alpes, Orange, bioMérieux et la Banque Populaire Auvergne Rhône Alpes.

De nouveaux projets toujours plus ambitieux ont vu le jour comme la Chaire Montagne Altitude Santé et la Chaire «e-santé et données massives pour un soin intégré des maladies chroniques et du sommeil», mais aussi le Fonds Vittorio Luzzati qui offre aux élèves de l'Académie de Grenoble un accès privilégié au monde de la recherche et de la culture scientifique.

D'autres projets toujours en cours sont sur le point de connaître de belles réussites : après deux années de développement, le premier nanosatellite du Centre spatial universitaire de Grenoble sera prochainement mis en orbite et le programme ICE MEMORY prépare sa prochaine mission pour aller sauvegarder les dernières glaces africaines du Kilimanjaro.

Nouveaux mécènes, nouveaux projets, prochains succès... Le ciel s'est ouvert pour la Fondation UGA, toujours fidèle à sa mission « connecting explorers and leaders » et forte de la relation de confiance tissée avec tous ses mécènes. Car ce qui anime chaque jour l'équipe de la Fondation, c'est susciter des rencontres qui vont donner naissance à des idées, puis se concrétiser en projets.

Le ciel est ouvert et le deuxième mandat, qui débutera en 2019, se présente sous les meilleurs auspices.

Chiffres-clés de l'Université Grenoble Alpes

48 000 étudiants
5 800 agents dont **3 200** enseignants et enseignants-chercheurs
506 millions d'euros de budget
82 laboratoires de recherche
Plus de **750** partenaires internationaux



**Patrick
LÉVY**

Président
de la Fondation UGA
Président de l'UGA

Ils parlent de la Fondation



“ bioMérieux est fière d’être membre fondateur de la Fondation UGA. À ses côtés depuis sa création, nous avons toujours porté une attention particulière à sa gouvernance. En 2018, nous avons souhaité renforcer notre soutien en mettant à disposition l’expérience de Paola Gardellin, ex-directrice de nos sites industriels de Grenoble et Verniolle. À travers ce mécénat de compétence, Paola apportera son expertise dans la structuration du programme Ice Memory et l’élaboration d’une stratégie santé pour la Fondation UGA. bioMérieux participe également depuis 2015 au programme de bourses Health4Life de l’Université Grenoble Alpes, permettant aux meilleurs étudiants de cette filière de poursuivre leurs études dans un environnement international. ”

Michel Baguenault *Directeur Exécutif,
Secrétaire Général de bioMérieux*

“ Air Liquide est fier de rejoindre la Fondation aux côtés de ses 5 autres membres fondateurs et de ses 43 mécènes. En intégrant les membres de la Fondation, nous pourrons ainsi permettre la réalisation de projets de recherche, de pédagogie, de préservation des patrimoines, et encourager les initiatives étudiantes. Avec ce partenariat, Air Liquide affirme sa volonté d’être un partenaire innovant et ouvert sur l’écosystème. ”

Benoit Hilbert, *Directeur Général Air Liquide advanced Technologies*



SOMMAIRE

3
CHIFFRES CLÉS

4
MOT DU
PRÉSIDENT

5
ILS PARLENT
DE LA FONDATION

7
LA FONDATION
UGA

14
LES PROJETS
SOUTENUS

27
LES BOURSES DE
LA FONDATION

31
LES FONDATIONS
SOUS ÉGIDE

8
PROMESSE

16
LA CHAIRE
MONTAGNE
ALTITUDE SANTÉ

28
LES BOURSES
ÉTUDIANTES

9
MISSIONS

18
LA CHAIRE
BRITTLE'S CODEX
LA CHAIRE
MONTAGNE
ALTITUDE SANTÉ

30
PROJET COUP
DE CŒUR 2018

10
GOUVERNANCE

11
LEVÉE DE FONDS

12
L'ANNÉE 2018

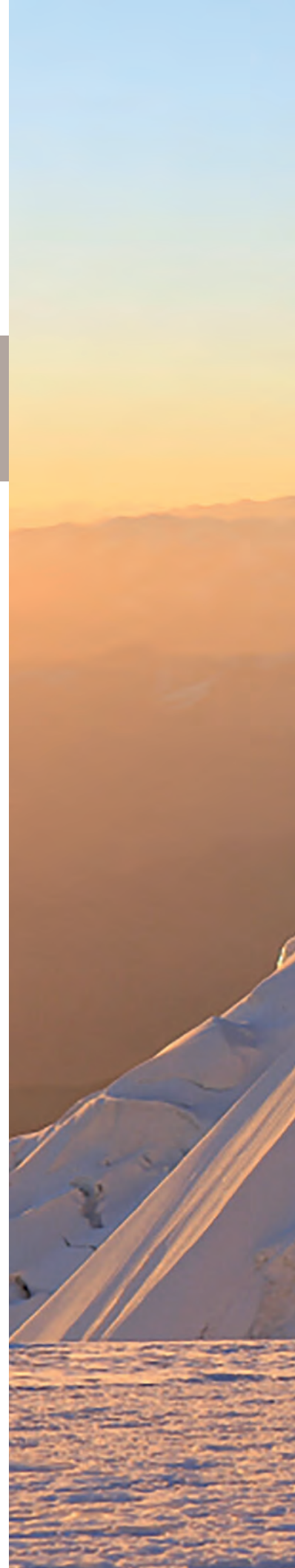
20
LA CHAIRE
E-SANTÉ

22
ICE MEMORY

23
LE CENTRE
SPATIAL
UNIVERSITAIRE
DE GRENOBLE

24
LA MAISON POUR
LA SCIENCE EN
ALPES-DAUPHINÉ

25
LE FONDS
VITTORIO LUZZATI





La Fondation UGA

Credit photo : Sarah DelBen / UGA / Fondation UGA

Notre promesse

Aujourd'hui, que peut porter et apporter la Fondation Université Grenoble Alpes ?

Notre fondation possède un ADN unique. Qui n'existe pas ailleurs. Parce qu'il se fonde sur une terre historique de sciences et de recherche. Une terre qui abrite un vivier rare de femmes et d'hommes scientifiques, innovateurs, pionniers et explorateurs.

La Fondation Université Grenoble Alpes rassemble ces forces inédites pour un futur vivant et humaniste. Elle connecte les imaginaires, les ambitions et les expériences.

Elle déclenche les rencontres, elle impulse des liens entre une idée, des hommes et des entreprises. Elle noue et met en œuvre des partenariats de mécénat pour des projets d'intérêt général.

Nous, Fondation Université Grenoble Alpes, facilitons le chemin d'une idée jusqu'à sa réalisation avec nos mécènes.

Cette idée, nous la portons et la défendons.

Parce que ce n'est jamais n'importe quelle idée. Cette idée peut naître ici, à Grenoble, et se réaliser à l'autre bout du monde, ou au-dessus de notre tête, dans l'espace. Cette idée, nous avons l'intime conviction qu'elle participera fondamentalement aux transformations du 21^e siècle. A l'histoire. A notre histoire.

C'est pour ces idées que nous existons

**Connecting
explorers
and leaders –**

Notre mission

Rendre possible, grâce au mécénat, la transformation d'idées en initiatives concrètes, à travers des projets à forts enjeux sociétaux portés par les acteurs du site universitaire Grenoble Alpes et à visée d'intérêt général, aux dimensions locales et internationales, telle est la mission que nous nous sommes donnée.

Souhaitant connecter les imaginaires, les ambitions et les expériences, déclencher les rencontres, nous concrétisons cette mission par 4 axes d'actions essentiels.

Chaque jour, nous œuvrons pour **IMPULSER, CO-CONSTRUIRE et PROMOUVOIR** des projets stratégiques de recherche pluridisciplinaire, de pédagogie innovante ou de préservation des patrimoines, mais aussi pour **FAVORISER et SOUTENIR** la réussite de jeunes talents via des bourses et des financements attribués à des projets étudiants audacieux.

Notre rôle est également de **DÉVELOPPER et d'ANIMER** un réseau de partenaires pour lever des fonds et créer des collaborations entre les milieux économiques et académiques.

Enfin, nous nous chargeons **d'ABRITER et d'ACCOMPAGNER** des fondations d'enseignement supérieur et de recherche du site.

La gouvernance de la Fondation UGA

Merci aux membres de notre conseil d'administration
et de notre bureau.



Crédit photo: Thierry Morturier / UGA



LE CONSEIL D'ADMINISTRATION DE LA FONDATION

Il prend l'ensemble des décisions et notamment fixe le programme d'actions pluriannuel. Il se réunit deux fois par an.

Il est composé de 34 membres dont 17 représentants de l'UGA, 6 représentants des partenaires fondateurs et 11 personnalités qualifiées issus du monde économique, industriel, de la santé et de l'Enseignement Supérieur et de la Recherche.

Élu pour un mandat de cinq ans, le président de la Fondation Université Grenoble Alpes, Patrick Lévy, est bénévole, au même titre que tous les membres du Conseil d'Administration.



LE BUREAU DE LA FONDATION

Il veille à l'exécution des décisions prises par le Conseil d'administration et vient en appui à l'équipe opérationnelle afin d'assurer le bon fonctionnement de la Fondation.

Il se réunit une fois par mois.

Il est composé de 5 membres du Conseil d'Administration et d'invités permanents dont des représentants du monde industriel, économique et de la santé.



L'ÉQUIPE OPÉRATIONNELLE DE LA FONDATION

Elle met en œuvre le programme d'actions pluriannuel et la levée de fonds. Elle propose au bureau les nouveaux projets et des orientations stratégiques

En 2018, l'équipe de la Fondation est composée de 4 salariées et une salariée de bioMérieux détachée en mécénat de compétences



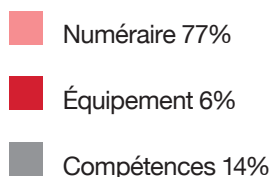
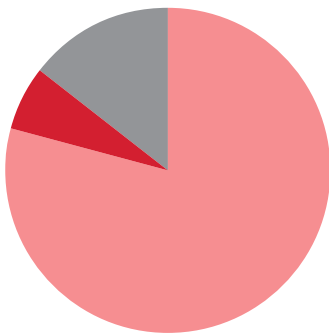
Crédit photo: Thierry Morturier / UGA

Équipe opérationnelle de la Fondation:
Nathalie Martino, Mélanie Santaller,
Anne-Catherine Ohlmann, Paola
Gardellin et Marie Joëlle Boul.

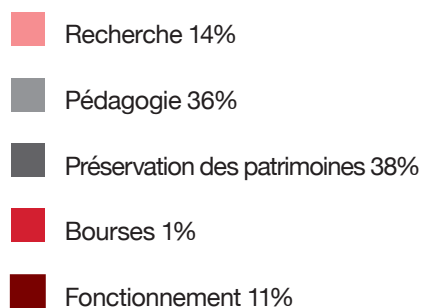
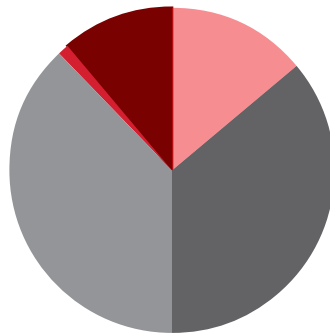
Levée de fonds

En 2018, la Fondation UGA a reçu 1 751 382 € de dons et promesses de dons. Ces dons sont tous fléchés sur des projets portés par l'UGA ou ses étudiants. Ainsi, depuis la création de la Fondation, ce sont 5,6 millions d'€ de dons et promesses de dons (hors dons des partenaires fondateurs dans le programme pluriannuel) qui ont été engagés.

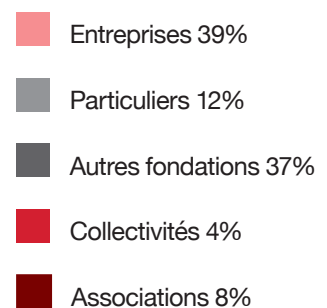
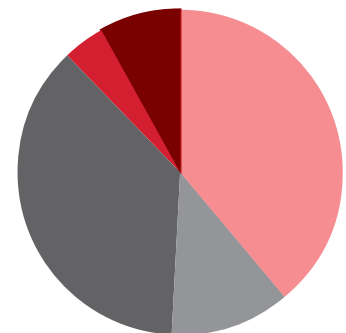
**VENTILATION DES DONS
ET DES PROMESSES DE DONS**



**DESTINATION DES DONS
ET DES PROMESSES DE DONS**



ORIGINE DES DONS



Les temps forts 2018

2018

JANVIER

FÉVRIER

MARS

AVRIL

MAI

JUIN

2 BOURSIERS DE LA FONDATION AUX JEUX OLYMPIQUES ET PARALYMPIQUES D'HIVER DE PYEONGCHANG



22 / 06

LANCEMENT DU FONDS VITTORIO LUZZATI

28 / 06

AIR LIQUIDE ADVANCED TECHNOLOGIES DEVIENT LE 6^E PARTENAIRE FONDATEUR DE LA FONDATION UGA



● **FORAGE ICE MEMORY
SUR LE MONT
ELBROUZ ET SUR LE
GLACIER BELUKHA
EN RUSSIE PAR DES
ÉQUIPES RUSSE ET
SUISSE**



06 /09

**REMISE DES BOURSES
HEALTH4LIFE**

● **INSTALLATION
DU LANCEUR
DE LA CHAIRE
BRITTLE'S CODEX AU
LABORATOIRE 3SR**



05 /10

**RENTÉE DES
ÉTUDIANTS
DU CSUG**

10 /10

**REMISE DES BOURSES
COUP DE POUCE**



JUILLET

AOÛT

SEPTEMBRE

OCTOBRE

NOVEMBRE

DÉCEMBRE

2019

19 /07

**LANCEMENT
DE LA
CHAIRE
MONTAGNE
ALTITUDE ET
SANTÉ**

**ÉTUDE SUR
LES TRAILERS
DE L'UT4M**



26 /08

**1^{ER} DÉJEUNER
DES FONDATIONS
GRENOBLOISES
ORGANISÉ PAR LA
FONDATION PETZL ET
LA FONDATION UGA**



27 /09

● **MISSION DE
RECONNAISSANCE À LA
RINCONADA AU PÉROU
POUR EXPÉDITION
5300 DE LA CHAIRE
MONTAGNE-ALTITUDE
ET SANTÉ**



● **MÉDAILLE DE BRONZE
AU CONCOURS
INTERNATIONAL IGEN
POUR LE PROJET
PHAGYZER, COUP
DE CŒUR DE LA
FONDATION UGA**



crédit photo :
Tom Bouyer

Les projets soutenus

CHAIRE
MONTAGNE
ALTITUDE ET
SANTÉ

CHAIRE BRITTLE'S
CODEX

CHAIRE E-SANTÉ

ICE MEMORY

CENTRE SPATIAL
UNIVERSITAIRE
DE GRENOBLE

LA MAISON POUR
LA SCIENCE

LE FONDS
VITTORIO
LUZZATI



CHAIRE MONTAGNE ALTITUDE ET SANTÉ

Prendre de la hauteur pour mieux comprendre les mécanismes de l'hypoxie



credit : UT4M

La Chaire Montagne Altitude Santé de la Fondation UGA est centrée sur l'exposition de l'organisme humain aux environnements de montagne et d'altitude et aux activités qui y sont associées (loisirs, professionnels, habitat permanent, etc.).

Elle s'articule autour de trois axes de travail.

Le premier axe est lié aux adaptations et mal-adaptations qu'engendrent pour l'organisme humain l'environnement extrême qu'est l'hypoxie d'altitude.

Les peuples de haute altitude ont développé des adaptations à leur environnement au fil des générations particulièrement remarquables et représentent une source d'inspiration scientifique importante dans le domaine de l'hypoxie. De rares populations isolées géographiquement et génétiquement adaptées depuis plusieurs générations offrent ainsi un terrain d'expérimentation unique de l'adaptation humaine à l'hypoxie chronique ainsi qu'à ses conséquences sur la santé.

C'est pourquoi, l'équipe a monté le projet Expédition 5300, une expédition scientifique et humanitaire dans la ville la plus haute du monde, La Rinconada, au Pérou. Une mission de reconnaissance a eu lieu en 2018.

Le second axe de travail est celui des pratiques sportives outdoor de montagne, en particulier du trail. Le premier projet développé dans cet axe est un projet de laboratoire à ciel ouvert avec l'UT4M (voir encadré).

Le troisième axe traite de l'utilisation de l'altitude (réelle ou simulée) comme moyen d'améliorer la santé et la performance. Il s'agit de mieux prendre en charge les personnes souffrant de maladies à compo-

santes hypoxiques, respiratoires notamment, par l'identification de mécanismes génétiques permettant une médecine personnalisée. Il s'agit également de prévenir et de traiter à l'aide de stratégies thérapeutiques innovantes certaines pathologies chroniques



credit : Axel Pittet

La Rinconada, la ville la plus haute du monde à 5300 m, destination d'Expédition 5300.



credit : UGA

Test de fatigue musculaire réalisé sur un coureur à la fin de l'ultra-trail

DES RETOMBÉES DANS D'AUTRES DOMAINES

Parmi les enjeux importants de la compréhension des effets du manque d'oxygène sur notre organisme, l'exploration spatiale et les projets de vie dans l'espace sont une cible importante. En effet, les spécialistes de l'exploration spatiale s'orientent vers la reproduction dans les futurs capsules et habitats spatiaux d'un air contenant une quantité d'oxygène équivalente à celle d'une altitude relativement élevée sur terre. Ainsi, étudier les effets de l'altitude terrestre sur l'organisme humain, c'est aussi préparer la future vie humaine en dehors de notre planète Terre.

EN 2018 : UN LABORATOIRE GRANDEUR NATURE AVEC L'UT4M

La Chaire Montagne Altitude et Santé s'est associée à l'UT4M, l'ultra-tour des 4 Massifs, qui a eu lieu du 22 au 26 août 2018. Il s'agissait de créer une plateforme de recherche et d'innovation avec comme support les courses et les participants volontaires de l'UT4M, les acteurs scientifiques de la région grenobloise et des partenaires industriels et mécènes en lien avec le sport. 80 trailers ont accepté de participer à cette étude scientifique. L'objectif ? En savoir un peu plus sur la fatigue neuromusculaire et la récupération physique de ces sportifs de l'extrême et accroître la connaissance dans le domaine du trail, que ce soit sur les aspects physiologiques, biomécaniques, psychologiques, sociétaux ou matériels.

«Après avoir parcouru 160 km, un coureur n'est pas quatre fois plus fatigué qu'un marathonien qui en a parcouru 42. On pense donc qu'il existe une sorte de «plafond de fatigue» évitant à l'organisme de se mettre en danger» explique Samuel Vergès, porteur de la chaire. «On pense également qu'un effort de très longue durée génère des fatigues différentes. Après 15 ou 20 heures d'effort, la fatigue est certes musculaire, mais aussi cérébrale.»

Avant la course, les 80 volontaires ont été soumis à des examens complets : tests d'effort, mesures de la tension, électrocardiogramme, évaluation de la composition corporelle, stimulation neuromusculaire, questionnaires détaillés... Les mêmes tests ont ensuite été effectués à la fin de leur course, et à la fin de chaque étape pour les participants de l'UT4M 160 Challenge. «Les coureurs de la cohorte ont été convoqués à nouveau à J+2, J+5 et J+10 après la course à l'Hôpital Sud à Échirolles. Ils ont subi les mêmes tests pour nous permettre d'évaluer leur récupération» précise Stéphane Doutreleau, cardiologue responsable de l'équipe Sport et Pathologies au CHU Grenoble Alpes.

Les premiers résultats ont été communiqués en 2019, avec l'objectif que les données recueillies auprès des ultra-trailers puissent bénéficier aux patients souffrant de maladies neuromusculaires ou cardiorespiratoires.

«La Chaire Montagne Altitude Santé est une ouverture de notre université et de nos laboratoires de recherche sur l'environnement géographique naturel grenoblois : elle est une formidable opportunité de rejoindre des partenaires privés également en phase avec cet environnement pour partager nos compétences, nos ambitions, et ensemble conduire des projets véritablement exceptionnels.»

Samuel Vergès, porteur de la Chaire, physiologiste de l'exercice, chercheur Inserm au Laboratoire Hypoxie Physiopathologie (HP2 - Inserm / UGA)

CHIFFRES CLÉS

80

TRAILERS SUIVIS

5300m

D'ALTITUDE À LA RINCONADA

60 000€

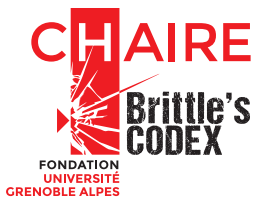
DE MÉCÉNAT

Partenaires



Mécènes





Chaire Brittle's CODEX

Comprendre et modéliser le comportement des matériaux fragiles soumis à des conditions extrêmes

Adossée à l'expertise du laboratoire Sols, Solides, Structures Risques (3SR – CNRS / Grenoble INP / Université Grenoble Alpes), la chaire Brittle's CODEX vise à mieux comprendre le comportement mécanique des matériaux fragiles, omniprésents dans nos environnements, comme les bétons, le verre, les roches, les céramiques ou la glace, sous conditions extrêmes conduisant à leur déformation ou leur fragmentation en quelques microsecondes (choc, haute pression, impact haute vitesse, écaillage, etc.).

La caractérisation des propriétés mécaniques de ces matériaux nécessite dans un premier temps la mise au point de méthodes expérimentales novatrices reposant sur une technique d'impact de plaque sans choc avec des vitesses d'impact comprises entre quelques dizaines de m/s jusqu'à plus de 1 km/s.

L'analyse des mécanismes d'endommagement permettra ensuite de développer des modèles micro-mécaniques multi-échelles liant les propriétés de la microstructure au comportement macroscopique.

Ce projet de recherche permet d'aborder de nombreuses problématiques : structures de protection en céramique vis-à-vis d'impact, abat-tage de roche à l'explosif en carrière, forage par impact, vulnérabilité des structures en béton sous chargement d'impact, fragmentation de certains déchets en vue de leur recyclage, optimisation des vitrages blindés ou encore étude des impacts de grêlons sur les fuselages d'avion.

Créée en mai 2017 pour une durée de quatre ans, la chaire est portée par la Fondation UGA avec le soutien en mécénat de Saint Gobain et LafargeHolcim, et bénéficie d'un partenariat technologique avec le CEA.

UN ÉQUIPEMENT EXCEPTIONNEL

Le lanceur de la Chaire Brittle's CODEX, installé au laboratoire 3SR au cœur de la plateforme d'expérimentation ExperDYN est le plus performant d'Europe en laboratoire universitaire pour l'étude du comportement dynamique des matériaux fragiles. Ce lanceur est ainsi capable d'envoyer des projectiles de plusieurs centaines de grammes à plus de 1100 m/s (soit 4000 km/h), ce qui permet de générer dans la cible des pressions pouvant atteindre 200 000 bars sur des temps de chargement compris entre quelques dizaines de nanosecondes et une dizaine de microsecondes. À l'arrière, une chambre sous vide de près de 8 m³ équipée de grands hublots permettra de plus, grâce à des caméras ultra-rapides et des interféromètres laser de visualiser et de caractériser les impacts et grâce à la radiographie X, de voir littéralement à l'intérieur des échantillons au moment du choc.

EN 2018

Après de lourds travaux d'aménagement, le lanceur de la Chaire de recherche Brittle's CODEX, équipement principal de la plateforme d'expérimentation ExperDYN, a été installé pendant l'été 2018 au laboratoire 3SR. Après les tests de validation, les premières expérimentations ont débuté en fin 2018. Les premiers résultats sont attendus pour 2019, quatre thèses de doctorat dans lesquels cet équipement est mis en œuvre sont en cours.





crédit : UGA
Le lanceur de la Chaire Brittle's CODEX.

“ L’objectif est de comprendre le lien entre la microstructure des matériaux, leurs comportements mécaniques et leurs mécanismes d’endommagement. Nous avons pour cela développé une méthode expérimentale novatrice reposant sur une technique d’impact de plaques texturées de grand diamètre ayant fait l’objet d’un brevet. Les essais sont menés avec un lanceur dont l’une des particularités est son diamètre variable grâce à 4 tubes différents de diamètre intérieur compris entre 25 et 120 mm. Le choix du diamètre de la plaque impactrice est important car il conditionne le temps de chargement appliquée à la cible. En le faisant varier, nous aurons une caractérisation du comportement mécanique du matériau sollicité sur une plus grande plage de vitesses de chargement ”

Pr. Pascal Forquin, porteur du projet

“ Cet équipement va nous permettre d’acquérir des données de grande valeur grâce à la caractérisation du comportement de matériaux dans des plages de sollicitations rarement explorées. Nous sommes convaincus de l’intérêt de mener ces travaux de recherche fondamentale. Ils fourniront une base de connaissances et des outils d’analyse qui permettront à Saint-Gobain et à d’autres industriels de réaliser des innovations de rupture qui seraient autrement inaccessibles. ”

Laurent Pierrot, Directeur R&D de la business unit «Performance Ceramics & Refractories» chez Saint-Gobain

“ Les usages du béton se développent sans cesse. Il est par exemple maintenant utilisé pour protéger des bâtiments contre des explosions ou des attaques armées. Le travail de recherche entrepris dans cette chaire est donc absolument essentiel. Pour nous, les résultats générés sont utiles à trois niveaux : pour mieux comprendre notre matériau, pour en optimiser les utilisations et aussi en concevoir de nouveaux usages. ”

Emmanuel Garcia, Directeur R&D, en charge du département Bétons et Granulats à l’Innovation Center de LafargeHolcim

CHIFFRES CLÉS

1M€
DE MÉCÉNAT

4
THÈSES DE DOCTORAT
EN COURS

1
LANCEUR À GAZ DE 7 M DE
LONG ET DE 7 TONNES
PROPULSANT DES
PROJECTILES JUSQU’À
1100 M/S

Mécènes



Partenariat technologique





Chaire e-santé

Définir des stratégies pour agir sur les trajectoires de multi-morbidité et améliorer les parcours de soins grâce à l'exploitation de données massives.

Cette chaire vise par une approche pluridisciplinaire et l'exploitation de données massives (big data) à analyser les trajectoires de santé de patients atteints de plusieurs maladies chroniques afin d'en identifier les déterminants, et notamment évaluer l'impact de facteurs cruciaux comme la situation socio-économique, l'environnement ou encore l'accès aux soins.

Les travaux de la Chaire permettront de mieux connaître les trajectoires de santé de ces patients atteints d'au moins deux pathologies chroniques (multimorbidité) comme le syndrome d'apnées obstructives du sommeil (SAOS). Les déterminants de ces trajectoires sont aujourd'hui peu étudiés et certains facteurs, notamment socio-économiques ou environnementaux, sont encore sous-estimés. La transdisciplinarité des acteurs de la

Chaire permettra d'apporter des informations essentielles pour mettre en place des actions préventives et thérapeutiques plus personnalisées et ainsi améliorer les parcours de soins.

LES BIG DATA AU SERVICE DE LA SANTÉ

Dans le domaine de la santé, de nombreuses bases de données sont aujourd'hui disponibles, issues d'essais cliniques, de cohortes scientifiques ou de registres médico-économiques.

Qu'il s'agisse des bases de l'observatoire français de patients apnéiques du sommeil, du système national des données de santé (SNDS), de la Base mondiale de pharmacovigilance, ou du Système national d'information interrégimes de l'Assurance maladie, ces bases contiennent une masse colossale d'informations concernant la santé d'une large population. De plus, le

développement technologique notamment des objets connectés a considérablement accru le volume de données disponibles. Il est ainsi aujourd'hui possible de récolter des informations en vie réelle ou des données physiologiques des patients (activité physique, pression artérielle, rythme cardiaque, etc.).

Pour exploiter toutes ces données, la chaire « e-santé » vise à développer des méthodes d'analyse innovantes, afin d'extraire des informations déterminantes et d'identifier ainsi les facteurs de risque, mais aussi les indicateurs d'aide au diagnostic ou de suivi de l'efficacité des traitements. Pour le traitement de ces données massives, des algorithmes et analyses statistiques complexes sont nécessaires et seront développées dans le cadre de la Chaire.

UNE SYNERGIE DE SITE

Soutenue par la MGEN et la société ResMed, cette chaire d'une durée de quatre ans est portée par le Professeur Jean-Louis Pépin, directeur du laboratoire HP2 (Inserm/UGA).

Elle associe des chercheurs du laboratoire HP2, des médecins du Centre Hospitalier Universitaire Grenoble Alpes, des biostatisticiens du Data Institute et des sociologues du laboratoire de PACTE (Sciences Po Grenoble

/ CNRS / UGA). Elle s'appuie également sur l'expertise de l'Observatoire des non recours aux droits et services (ODENORE).

Son projet de recherche s'inscrit totalement dans la stratégie scientifique du site grenoblois. Il fait partie de l'axe stratégique « Maladies chroniques et cancer » du CHU Grenoble Alpes et constitue un projet partenaire du projet CDP LIFE financé par le programme transdisciplinaire de l'IDEX Université Grenoble Alpes (PIA).



“On ne peut pas s'occuper correctement des patients ou régler un certain nombre de problèmes sociétaux si on reste concentré sur les mécanismes en oubliant le réseau social, l'environnement, les aspects socio-économiques, et l'interconnexion des pathologies entre elles. Les objectifs de la Chaire e-santé sont ambitieux et fondamentaux pour la compréhension des maladies chroniques. ”

Pr. Jean-Louis Pépin
porteur de la Chaire

CHIFFRES CLÉS

768 750€

DE MÉCÉNAT

2

MÉCÈNES

UNE ÉQUIPE DE RECHERCHE
DE

6

PERSONNES

Partenaires



Mécènes





ICE MEMORY

Deux forages internationaux pour sauvegarder la mémoire de la glace

Crédit : Sarah Del Ben / Wild Touch / Fondation UGA



Camps de forage ICE MEMORY sur le glacier El Brouz en Russie, Aout 2018 .

“ Our team is engaged in ICE MEMORY from its launch in 2016. We believe that this initiative is crucial for the future of humanity in term of understanding and anticipating environment and climate changes. The disappearance of mountain glaciers is inevitable and valuable information preserved in ice will be lost very soon. The international coordination, both at scientific and institutional level operated by the steering committee, coordinated by UGA Foundation is key for the success of the program. ”

Stanislas Kutuzov, Head of Dept. of Glaciology, Institute of Geography Russian Academy of SCIENCES.

Les données scientifiques issues des carottes de glace ont largement contribué à la connaissance universelle par la compréhension de notre climat et de notre environnement. Elles permettent notamment à la communauté internationale de poser le contexte géophysique planétaire pour guider les politiques de transitions à mettre en œuvre pour limiter le réchauffement climatique, et assurer le bien-être de l’humanité. Mais demain, dans quelques décennies ou dans quelques siècles, comment feront les scientifiques lorsque les glaciers auront disparu ? Les scientifiques des générations futures disposeront de matière première de qualité pour poursuivre les recherches nécessitant des échantillons de glaciers disparus, sauvegardés dans le sanctuaire ICE MEMORY. En effet, ICE MEMORY, porté par la Fondation, fédère la communauté scientifique et institutionnelle internationale

afin de créer en Antarctique un sanctuaire destiné à conserver le patrimoine de carottes de glace, issues de glaciers actuellement en danger de dégradation ou de disparition.

SOUTIEN INSTITUTIONNEL

Le 205^e conseil exécutif de l’UNESCO a confirmé en 2018 son soutien à ICE MEMORY, avec l’adoption d’une deuxième décision, soulignant notamment l’urgence de sauvegarder les dernières glaces africaines.

Mécènes



Partenaires scientifiques

- France : UGA, CNRS, IRD, IPEV • Italie : Université Ca’Foscari de Venise, CNR, PNRA
- Suisse : Paul Scherrer Institute

CHIFFRES CLÉS

5 CAROTTES DE GLACE SAUVEGARDÉES POUR LES SIÈCLES À VENIR

DES SCIENTIFIQUES DE **10** NATIONS ENGAGÉS DANS LE PROGRAMME

1,3 M€ DE MÉCÉNAT

Claude Lorius
Frederik Paulsen

Le Centre Spatial — Universitaire de Grenoble

Ouvrir l'espace des possibles

L'industrie spatiale est en pleine mutation, elle offre des opportunités incroyables et son potentiel de développement est impressionnant, notamment pour répondre aux attentes de secteurs aussi variés que la santé, l'automobile, le monitoring du climat. La démocratisation des technologies nanosatellites, la standardisation, la réduction des coûts et du temps de développement, ont fait émerger le secteur du newspace. Dans ce contexte, la vocation du CSUG est de mettre en lien l'industrie, la recherche et la formation, pour le développement de solutions spatiales miniaturisées, en s'appuyant sur l'expertise universitaire et industrielle de notre territoire. Le CSUG ambitionne que d'ici à 2030, Grenoble et sa région soient reconnues comme étant à l'initiative de missions spatiales de rupture.

Sur le plan de la formation, le CSUG offre à plus de 120 étudiants par an l'opportunité de se former et de participer à la construction de nanosatellites. Ces étudiants sont issus des formations de l'UGA et de Grenoble INP (écoles d'ingénieur, IUT, Licence ou Master) et proviennent de différentes filières (électronique, informatique, physique, mais aussi sciences humaines et sociales) à différents moments de leur cursus (stage, apprentissage, projets tutorés).



EN 2018

En 2018, le CSUG a poursuivi ses activités de formation, de recherche et de fédération de l'écosystème régional. Il a ainsi lancé un club NewSpace régional et contribué à la labellisation Booster du Cospace en AuRA. En Mars 2018, le CSUG a organisé un hackathon qui a permis à une soixantaine d'étudiants de se familiariser avec les problématiques du spatial.

Cette année, l'équipe du CSUG a achevé dans un temps record la réalisation du satellite AMICal Sat (Auroral and Moon Intensity Calibration Satellite), le 1^{er} nanosatellite étudiant de la région qui sera mis en orbite en 2020 avec pour mission de photographier les aurores boréales.

Les partenariats de mécénats innovants ont apporté au CSUG un soutien financier, une aide matérielle et un partage de compétences. En plus des mécènes «historiques» que sont Air Liquide et Teledyne e2v, Lynred et Nicomatic, une PME régionale, Gorgy Timing, a rejoint l'aventure en 2018.

CHIFFRES CLÉS

6 INSTRUMENTS SPATIAUX
EN COURS DE
DÉVELOPPEMENT

PLUS DE **350**
ÉTUDIANTS DEPUIS LA
CRÉATION

35000
HEURES ÉTUDIANT

9 **9**
COMPOSANTES LABORATOIRES
DE FORMATION IMPLIQUÉS

1
LABELLISATION BOOSTER
DU COSPACE FORMATION

1,4 M€
DE MÉCÉNAT CUMULÉS
(NUMÉRAIRE, ÉQUIPEMENT,
MÉCÉNAT)

Mécènes



La Maison Pour La Science

La Maison pour la science en Alpes-Dauphiné propose des formations en sciences pour les professeurs des écoles et de collège de l'académie de Grenoble



Depuis 2014, la Maison pour la science en Alpes-Dauphiné propose des actions de développement professionnel en sciences aux professeurs des écoles et de collèges de l'académie de Grenoble, dans le cadre de leur formation et tout au long de la vie. Structure rattachée à l'Université Grenoble Alpes, elle est au cœur d'un partenariat étroit avec Grenoble INP et le rectorat de l'académie de Grenoble. Impulsée par la Fondation La main à la pâte, et membre d'un réseau national de dix Maisons coordonné par cette Fondation en lien avec l'Académie

des sciences, la Maison pour la science en Alpes-Dauphiné est également soutenue par la Fondation Université Grenoble Alpes. Ces actions, destinées aux enseignants, mettent l'accent la démarche d'investigation, l'esprit «La main à la pâte» et le développement de l'esprit critique tout en s'appuyant sur des sujets concrets de recherche pour permettre un réinvestissement en classe. Elles sont toutes co-construites et co-animées par des acteurs de la recherche, de l'éducation et de l'industrie.

“ L'industrie joue un rôle moteur, structurant, à la fois pour notre économie et pour notre société. L'industrie par les avancées technologiques qu'elle développe, permet d'apporter des réponses aux nombreux défis, environnementaux, alimentaires, énergétiques, médicaux, auxquels nous sommes confrontés. Pour autant, l'industrie souffre d'un déficit d'image et d'attractivité auprès des jeunes. Aussi, l'UDIMEC se mobilise au côté de la Maison pour la science en Alpes-Dauphiné pour offrir de

multiples occasions de contacts avec les industries et les métiers qu'elles proposent. Faire connaître les industries, favoriser le lien entre le monde scolaire et les industries, montrer que les industries déploient des efforts importants d'innovation, mettre en avant le goût à l'expérimentation et à la curiosité sont les clés pour une revalorisation des formations technologiques, scientifiques.”

Thierry Uring
Délégué général de l'UDIMEC

CHIFFRES CLÉS

1120 ENSEIGNANTS BÉNÉFICIAIRES

50 SESSIONS DE FORMATION

60 000€
DE MÉCÉNAT

EN 2018

Pour l'année 2018-2019 l'équipe de la Maison pour la science a proposé 50 sessions de formation pour un total de 1120 enseignants de l'académie de Grenoble. Parmi ces enseignants bénéficiaires, 750 sont professeurs des écoles et 370 professeurs de collège. La Maison pour la science accompagne également des collèges labellisés « collèges pilotes La main à la pâte » pour promouvoir dans ces établissements un enseignement des sciences fondé sur l'investigation.

Mécènes

AlRaymond

udimec

Le Fonds **Vittorio Luzzati**

Donner un accès privilégié au monde de la recherche et de la culture scientifique à des élèves du secondaire

Créé en 2018 pour une période de 10 ans grâce à une donation privée de la Famille Luzzati, le fonds Vittorio Luzzati de la Fondation UGA finance chaque année des projets scientifiques montés par des classes avec leurs professeurs. Les projets sont conçus et mis en œuvre en partenariat avec un chercheur ou une équipe de recherche de l'Université Grenoble Alpes et le cas échéant avec un ou des acteurs de la culture scientifique.

- contribuer à faire d'eux des citoyens éclairés en capacité de s'interroger sur les grandes questions de société en lien avec la recherche scientifique.

Le comité de pilotage est composé de la mécène représentante de la famille Luzzati, de représentants de l'Université, de la Fondation UGA et du Rectorat ainsi que d'une personnalité scientifique extérieure.

L'objectif de ce fonds est de donner aux élèves de l'Académie de Grenoble un accès privilégié au monde de la recherche et de la culture scientifique et ainsi de :

- favoriser l'intérêt et la curiosité des élèves pour les sciences,
- développer leur esprit critique et leur indépendance de jugement par la démarche scientifique,



EN 2018

Pour sa première année, le fonds Luzzati a soutenu douze projets, sélectionnés suite à un appel à projets lancé auprès des collèges et lycées des cinq départements de l'Académie de Grenoble.

Ce fonds a ainsi offert à près d'un millier d'élèves et leurs enseignants l'opportunité de mener un projet scientifique dans leur classe, en lien avec des acteurs de la recherche et de la culture scientifique. Les élèves ont pu expérimenter par eux-mêmes la démarche scientifique et découvrir l'univers de la recherche par des visites de laboratoire. La plupart de ces 12 projets ont débouché sur de belles réalisations comme :

- la résolution d'une scène de crime grandeur nature (Collège Les Dauphins)
- le développement d'un prototype d'habitat optimisé dans sa consommation d'énergie (Collège Joseph Fontanet)
- la réalisation de vidéos « booktubes » sur les livres de SF de Fabrice Colin
- la création de carnets d'explorateurs mêlant sciences et fiction (Collège Plein Air des Bauges)
- la construction d'un jardin botanique au cœur du collège (Collège Raoul Blanchard)
- la création d'une exposition à la médiathèque de Montélimar (Lycée Alain Borne)
- la réalisation d'une maquette du système solaire (Collège de La Montagne Ardéchoise) en 2018.



CHIFFRES CLÉS

12 ÉTABLISSEMENTS LAURÉATS

(8 COLLÈGES ET 4 LYCÉES), RÉPARTIS DANS LES CINQ DÉPARTEMENTS DE L'ACADÉMIE (ISÈRE, SAVOIE, HAUTE-SAVOIE, DROME, ARDÈCHE)

900 ÉLÈVES CONCERNÉS

SCIENTIFIQUES IMPLIQUÉS, DONT 25 DE L'UNIVERSITÉ GRENOBLE ALPES

40

VISITES DE LABORATOIRES, D'ENTREPRISES ET DE JOURNÉES D'EXPÉRIMENTATION SUR LE TERRAIN, ORGANISÉES

25

50

ANIMATIONS SCIENTIFIQUES ET VISITES CULTURELLES RÉALISÉES EN LIEN AVEC DES ACTEURS LOCAUX (MUSÉES, ASSOCIATIONS, ETC.).

LES 12 ÉTABLISSEMENTS LAURÉATS EN 2018-19

- Collège Les Dauphins à Saint-Jean-de-Soudain (38)
- Collège Pierre Dubois à Seyssinet-Pariset (38)
- Lycée Les Portes de l'Oisans à Vizille (38)
- Lycée Polyvalent Charles Gabriel Pravaz au Pont-de-Beauvoisin (38)
- Lycée polyvalent Ferdinand Buisson à Voiron (38)
- Collège Joseph Fontanet à Frontenex (73)
- Collège Plein Air des Bauges au Châtelard (73)
- Lycée Alain Borne à Montélimar (26)
- Collège Les Aravis à Thônes (74)
- Collège du Val d'Abondance à Abondance (74)
- Collège Raoul Blanchard à Annecy (74)
- Collège de la montagne ardéchoise à Saint-Cirgues-en-Montagne (07)

“ Grâce au financement du Fonds Luzzati, nous avons pu cette année organiser des sorties pédagogiques avec nos élèves. L'objectif est aussi qu'ils puissent découvrir ce qu'est un laboratoire de recherche, ce qu'on y fait et quels sont les métiers associés. De quoi susciter peut-être des vocations... ”

Fanny Devois, professeur de physique-chimie, au collège Les Dauphins à Saint-Jean-de-Soudain

“ Je suis très (très !) satisfaite du dispositif ! Que-dire ? Une vraie chance pour une équipe enseignante de pouvoir offrir aux élèves une telle proposition ”

Mme Fiogere, enseignante au Collège Raoul Blanchard à Annecy

“ Le bilan du projet est très positif. Les « évènements forts » qu'ont été la venue du chercheur et la sortie à la mer de glace ont été de vraies réussites. Les activités en classe qui ont formé la colonne vertébrale du projet ont été réalisées avec assiduité par nos élèves. ”

Mr Rinaldo, enseignant au Collège du Val d'Abondance à Abondance

“ Nous sommes tout à fait satisfaits du déroulé du projet. Les retours des élèves sont également positifs, ils ont fait preuve de curiosité et d'implication tout au long de l'année ”

Mme Cordier, enseignante au Collège La Montagne Ardéchoise à Saint-Cirgues-en-Montagne

Mécène

Anne Goube



Les bourses de la Fondation

EN 2018, L'OPÉRATION «COUREZ POUR LES BOURSES COUP DE POUCE»

Lors l'évènement de rentrée universitaire «UGA c'est party» en septembre 2018, la Fondation UGA s'est associée à la course festive «Rallye ton campus» s'engageant à verser dans son fonds de bourse un euro par kilomètre parcouru. Cette année, plus de 2 000 coureurs motivés ont parcouru 7951 kilomètres permettant à la Fondation UGA, de distribuer deux bourses supplémentaires à des étudiants en situation de handicap.

Les bourses étudiantes

LES BOURSES COUP DE POUCE DE LA FONDATION

La Fondation a attribué 22 bourses à la rentrée 2018 à des étudiants de l'Université Grenoble Alpes.

Pour favoriser la réussite étudiante des jeunes talents de l'Université Grenoble Alpes, la Fondation propose chaque année plusieurs types de bourses.

Depuis la création de la Fondation, se sont plus de 130 bourses qui ont été attribuées à des étudiants d'exception. Ces bourses sont financées sur le programme pluriannuel des partenaires fondateurs.



Les étudiants boursiers de la Fondation UGA lors de la remise des bourses avec Joris Benelle, Directeur Général des Services de l'Université Grenoble Alpes, octobre 2018

BOURSES D'EXCELLENCE BIOMÉRIEUX

À la rentrée 2018, 7 étudiants internationaux du Master international Health4life engineering du Master international «Health for life engineering» de la faculté de pharmacie se sont vu remettre des bourses d'excellence de la Fondation Université Grenoble Alpes par la société bioMérieux et l'Université Grenoble Alpes. D'un montant de 4500 euros, ces bourses permettent aux étudiants étrangers lauréats de financer leur parcours international à Grenoble.



Remise des bourses d'excellence bioMérieux

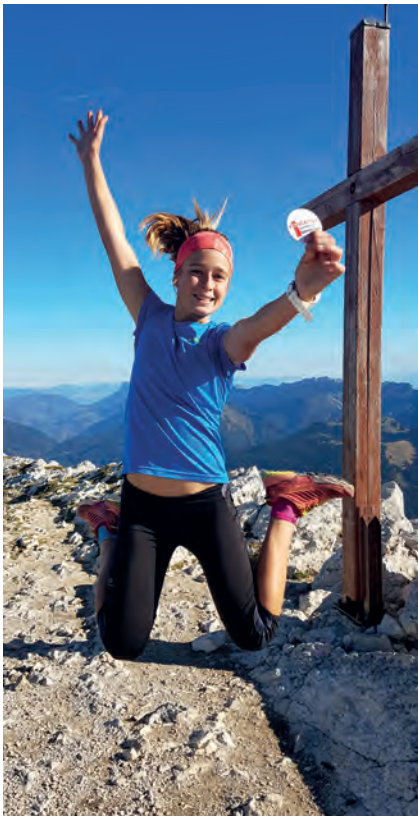
BOURSES COUP DE POUCE

Ces bourses sont destinées aux étudiants en situation de handicap, aux étudiants sportifs de haut niveau et aux étudiants artistes de haut niveau de l'UGA, pour financer un projet exceptionnel en lien avec leur cursus académique : entraînement spécifique, compétition internationale, stage à l'étranger, besoin d'équipements adaptés, etc. Depuis leur création en 2014, une cinquantaine d'étudiants ont pu, grâce à cette aide financière, réaliser des projets remarquables et aller au bout de leurs ambitions : participer aux Jeux olympiques ou paralympiques, à des compétitions sportives internationales, partir en stage à l'étranger, acquérir un équipement essentiel, bénéficier d'un entraînement de haut niveau, s'inscrire à une Master Class, etc. En 2018, 15 bourses Coup de Pouce ont été remises à 2 artistes de Haut Niveau, 7 sportifs de Haut Niveau et 6 étudiants en situation de handicap.



Avec sa bourse Coup de Pouce, Killian Drecq étudiant de 19 ans en deuxième année de DUT Gestion des Entreprises et des Administrations, artiste de haut niveau a organisé le 23 mars 2019 Flower's jam, un battle de breakdance pour les jeunes.

“ Cet événement me permet de tester un projet à petite échelle, avant de pouvoir à l'avenir organiser de plus grandes manifestations grâce à l'expérience que j'aurais acquise. C'est une expérience concrète très instructive L'événementiel me plaît et j'envisage de continuer dans cette voie après mon DUT. Développer le hip hop dans la vallée du Grésivaudan est un de mes objectifs, ”



“ Cette bourse m'a permis de louer un logement sur le plateau du Vercors, qui est un terrain de jeux pour les biathlètes avec ses nombreuses infrastructures dédiées à cette discipline. Elle m'a servi aussi à financer les frais de stage sportifs et mon diplôme de ski nordique ”

Marine Challamel, sportive de haut niveau en biathlon

CHIFFRES CLÉS

469 800 €

DE BOURSES ATTRIBUÉES
DEPUIS 2014

138 ÉTUDIANTS
BOURSIERS
DEPUIS 2014

2 ÉTUDIANTS BOURSIERS
MÉDAILLÉS AUX JO
PARALYMPIQUES DE
PYEONGCHANG

7951 km

PARCOURU PAR LES
ÉTUDIANTS LORS DE
« RALLYE TON CAMPUS »

Projet Coup de cœur 2018

Le concours iGEM (international Genetically Engineered Machine) a été créé en 2004 par le Massachusetts Institute of Technology de Boston (MIT) pour promouvoir la recherche en biologie de synthèse. Chaque année, plusieurs centaines d'étudiants du monde entier s'affrontent en équipes à travers la réalisation complète d'un projet de génétique innovante, de la conception technique au financement en passant par la communication.

L'équipe iGEM Grenoble 2018 était composée de 13 étudiants issus de diverses formations : ingénierie de la santé, ingénierie biomé-

dicale, infectiologie, biotechnologie, mais aussi management et webdesign. Ensemble, ils ont développé Phagzyzer, une plateforme d'analyse capable d'identifier une bactérie pathogène, de détecter si elle présente un marqueur de résistance aux antibiotiques et de sélectionner les bactériophages les plus efficaces pour une thérapie de substitution.

L'engagement dans ce défi représente une expérience extraordinaire pour les étudiants qui y participent et contribue à mettre en avant l'excellence de la formation et la recherche du site universitaire Grenoble Alpes.

“ Avoir de l'argent pour acheter du matériel c'est bien, mais bénéficier de conseils pour bien le choisir, c'est très précieux ! Cela nous a permis d'avancer efficacement à des moments critiques ”

Charles Jabour, étudiant membre de l'équipe Igem 2018



EN 2018

Le projet iGEM était le projet Coup de Cœur 2018 de la Fondation Université Grenoble Alpes qui a attribué à l'équipe une aide financière de 5 000 euros et leur a offert un accès à sa plateforme de don en ligne et un soutien pour la communication et la recherche de fonds. Les étudiants ont également bénéficié de l'expertise d'ingénieurs de bioMérieux, mécène de la Fondation UGA.

L'équipe iGEM 2018 est partie pour Boston fin octobre. Tous ses

membres ont participé au Giant jamboree, le grand rassemblement de toutes les équipes en lice dans le concours. Ils ont présenté leur «Phagzyzer» devant un jury international, composé de chercheurs et d'ingénieurs de différents domaines : biologie, physique, chimie, informatique, etc. et ont finalement décroché une médaille de bronze et une nomination pour le «Best Hardware». Une belle récompense pour clore cette ambitieuse aventure qui leur aura beaucoup appris et apporté.

CHIFFRES CLÉS

1 MÉDAILLE DE BRONZE

13 ÉTUDIANTS ISSUS DE FORMATION BIOTECHNOLOGIES ET INGÉNIERIE BIOMÉDICALE

9 420 € DE DONS RÉCOLTÉS

42 DONATEURS PARTICULIERS

Financé sur fonds propre



Les fondations **sous égide**

Fondation **GIN**



La Fondation GIN, placée sous l'égide de la Fondation UGA, a été créée en décembre 2017. Son but est de collecter des fonds pour financer des programmes de recherche de haut niveau sur les maladies affectant le cerveau, et qui seront développés au Grenoble Institut des Neurosciences (GIN-INSERM/UGA/CEA/CHU). Ils serviront à l'acquisition d'équipements de pointe et au soutien de programmes de recherche sélectionnés.

Le GIN fédère les équipes de recherche grenobloises spécialisées dans l'étude des processus physiologiques ou pathologiques du système nerveux et le développement de techniques innovantes pour les explorer. Ses chercheurs développent un continuum de recherche qui va de la molécule jusqu' au lit du patient. La proximité immédiate du GIN avec le Centre Hospitalier Universitaire Grenoble Alpes et les collaborations étroites entre médecins et chercheurs facilitent le développement clinique de nouveaux traitements médicaux. Ces collaborations permettent également un transfert plus rapide des connaissances fondamentales vers la clinique et donnent aux chercheurs

une meilleure connaissance de la complexité des pathologies étudiées grâce aux patients.

En 2018, la Fondation GIN a reçu exclusivement des dons de particuliers ou d'associations pour un montant de 7135 €. Son Comité d'Orientation stratégique, présidé par Frédéric Saudou, Directeur du GIN, s'est réuni deux fois afin de définir les projets qui seront prioritairement financés. Chaque don contribue à l'avancée de nos connaissances sur le cerveau et chaque avancée peut ouvrir des pistes pour améliorer la qualité de vie des patients, retarder l'évolution de la maladie, et un jour, tracer enfin des voies vers la guérison.

Fondation **Nanosciences**

Catalyser l'attractivité de la communauté scientifique grenobloise, l'envisager à l'échelle mondiale, c'est l'objectif fédérateur de la Fondation Nanosciences depuis 12 ans. Creuset, dont se sont emparées les équipes grenobloises unies (par et) dans une approche «bottom-up», la Fondation Nanosciences amplifie l'excellence des collaborations internationales et la vitalité de l'écosystème grenoblois de recherche et d'innovation. Cette dynamique de réseau novatrice en 2007, l'implantation concrète de fertilisation croisée des expertises sont des leviers essentiels de la compétition-collaboration internationale.

C'est aussi l'approche stratégique des LABEX, des projets CDP de l'IDEX mise en place par l'Université Grenoble Alpes, avec les organismes CEA, CNRS, INRIA et Grenoble INP.



LA FONDATION A POURSUIVI SON ACTION SUR 3 AXES MAJEURS, CORRÉLÉS :

- les actions pour enrichir l'espace scientifique et technologique grenoblois, initiées par les lauréats des appels à projets : Josep PUIG-MARTI, «senior scientist» à l'ETH Zurich, ERC 2015, Massimilio COMIN, Pablo GARCIA-CAMPOS, Amhed SIDI-ELVLLI, trois nouveaux doctorants, 6 post-docs, la poursuite du soutien à la chaire industrielle à la start-up Aryballe technologies, etc.
- les interactions avec l'UGA, l'IDEX, LANEF, etc.
- l'animation scientifique irriguant la communauté « nano »

Soutenez la Fondation

En faisant un don à la Fondation Université Grenoble Alpes, vous vous engagez pour la réalisation de projets d'intérêt général d'exception qui préparent activement les transformations du 21^e siècle. Notamment :

- Vous intégrez un réseau de mécènes, d'enseignants-chercheurs et d'étudiants, leaders et explorateurs, motivés par des valeurs communes
- Vous permettez la réalisation de projets de recherche, de pédagogie, de préservation des patrimoines, et des initiatives étudiantes
- Vous contribuez au rayonnement du territoire grenoblois
- Vous valorisez votre image en l'associant à des projets à forte visibilité et affirmez votre responsabilité sociétale

Le dispositif fiscal des fondations partenariales ouvre droit à des avantages fiscaux sur les dons.

Ceux-ci peuvent se faire en numéraire, en nature ou en compétence :

- Les entreprises bénéficient d'une réduction d'impôt égale à 60% du montant des versements dans la limite de 5 pour mille du chiffre d'affaires (Code général des impôts : article 200-1-a)
- Les particuliers bénéficient d'une réduction d'impôts de 66% du don dans la limite de 20 % du revenu imposable (Code général des impôts article 238 bis-1-a).
- Les particuliers soumis à l'IFI bénéficient d'une déduction de 75 % du montant du don, dans la limite de 50 000 euros (Code général des impôts : articles 977 à 980).

FAIRE UN DON

en ligne :

<https://don.fondation-uga.fr/soutenir>

par chèque :

Fondation Université Grenoble Alpes,
Bâtiment Présidence, CS 40700,
38 058 Grenoble Cedex 9

CONTACTEZ-NOUS

Anne-Catherine Ohlmann, Directrice Générale

Nathalie Martino, Directrice Générale adjointe

Paola Gardellin, Directrice de programme

Mélanie Santaller, Responsable de programme

Marie-Joelle Boul, Responsable administrative et financière

fondation@univ-grenoble-alpes.fr



Suivez la Fondation UGA